



АНАЛІЗ ПОТОЧНОГО СТАНУ І

ІНВЕСТИЦІЙНОГО

ПОТЕНЦІАЛУ

ГРОМАД ЧЕРКАЩИНИ

Вступ	3
I. ЕТАПИ, ПАРТНЕРИ ТА ВИКОНАВЕЦЬ ПРОЄКТУ	5
Етапи проекту	5
Сенс та основа проекту	6
Цільова аудиторія та офіційні сайти громад, що прийняли участь у проекті	6
Виконавець проекту	6
Організації підтримки бізнесу у регіоні	6
II. СОЦІАЛЬНО-ЕКОНОМІЧНИЙ АНАЛІЗ ГРОМАД УМАНЩИНИ	7
Стан регіонального ринку праці. Безробіття	7
Логістичні умови	7
Інституціональна спроможність для прийняття інвестицій	7
1.Монастирищенська міська територіальна громада	9
2.Тальнівська міська територіальна громада	12
3. Христинівська міська територіальна громада	18
4. Маньківська селищна територіальна громада.....	22
III. ПЕРСПЕКТИВНІ ПРОЕКТИ МОНАСТИРИЩЕНСЬКОЇ, МАНЬКІВСЬКОЇ, ТАЛЬНІВСЬКОЇ, ХРИСТИНІВСЬКОЇ, УМАНСЬКОЇ, ПАЛАНКІВСЬКОЇ, ДМИТРУШКІВСЬКОЇ, БУЦЬКОЇ І ЛАДИЖИНСЬКОЇ ГРОМАД (перелік громад може бути розширено через кластерну модель взаємодії з інституціями Уманського р-ну)	26
Висновки роботи	35

Вступ

Черкащина - це центральна Україна. Саме тут, менше ніж 100 км від Уманського району, на околицях м. Шпола Черкаської області знаходиться географічний центр нашої Батьківщини.

Черкащина, як рівновіддалене місце від кордонів агресивних ворожих країн — росії та білорусі, як серце країни, стала прихистком для тисяч родин, що бажали забезпечити своє життя. І ще тому, що Черкащина в певному сенсі є своєрідний зріз регіонів України, свого роду середнє арифметичне. Тут ще немає системних знань Західної України чи апломбу Києва чи Харкова. Тут хороша земля, набагато краще ніж в Карпатах, її більше чим на Західній Україні, але менше чим на півдні, її не потрібно постійно поливати, але й далеко від портів, що на сьогоднішній день є великою проблемою. Тут живуть патріоти рідної країни, але вони мають набагато в чому свій погляд, який не завжди такий, як у нашої влади. Але головне в тому, що Черкащина і є повноцінна картина того, що собою на сьогодні являє реальна українська територія, не столиця не обласні центри, а та територія, на якій сконцентрована більшість населення, реальних ресурсів і дух українського народу.

І хоча незрозуміло чому Черкащина не є територією, на яку виділяють кошти для релокації бізнесу, її географічне розташування, а також максимальна близькість до морських та річних портів надають Умані та наближеним до міста громадам величезну перевагу. Тим більше, що в цьому регіоні сконцентровано багато переселенців, котрі не хочуть їхати далеко від своїх домівок.

При цьому Черкащина стала місцем куди переїхали деякі вітчизняні підприємства. Наприклад, сюди з Харкова був евакуйований знаний виробник морозива - підприємство "Хладік". Сюди релокувало частину своєї діяльності ТОВ «Агро Продукт» з Херсону та інші підприємства. І це все при тому, що Міністерство економіки України згідно Постанови Кабінету Міністрів №305¹ від 17.03.2022 р. та розпорядженням Кабінету Міністрів №246-р від 25.03.2022р. так і не внесло Черкаську область у перелік областей, які підпадають під програму підтримки релокації підприємств з територій, де відбуваються бойові дії.

Уманщина, як регіон, куди був спрямований переїзд українських підприємств і де не діяла державна програма релокації, самотужки вирішувала весь комплекс питань облаштування роботи підприємств на новому місці, ще й в умовах воєнного часу та значного скорочення бюджетів.

Окремим, і скоріше найважливішим, напрямком цієї роботи стало вирішення питань гуманітарної підтримки внутрішньо переміщених осіб.

Враховуючи величезну кількість переміщених осіб, які переїхали на територію Уманщини, питання працевлаштування, додаткових робочих місць або відкриття нових бізнесів стало для цієї території основним.

Метою цього проекту у широкому сенсі є:

- a. Аналіз інституціональної спроможності органів місцевого самоврядування Тальнівської, Монастирищенської, Мальянівської та Христинівської територіальних громад Черкаської області по залученню внутрішньо переміщених осіб до активного життя в громаді та розвитку підприємництва на своїй території.
- b. Аналіз можливостей територій по створенню робочих місць для прибулих, по започаткуванню малого та мікробізнесу тощо.
- c. Підтримка формування бізнес-клімату.
- d. Підтримка усіх зацікавлених сторін у започаткуванні та веденні підприємливої діяльності.
- e. Згуртування громад заради перемоги на економічному фронті, заради зростання економічного потенціалу Черкащини, нарощування спільних зусиль задля добробуту, створення коаліцій та взаємодопомоги.

Виконавці проєкту - ГО "APP TOTГ", як громадська організація з регіонального розвитку, взяла на себе відповідальність у побудові основ для економічних точок зростання в обраних громадах під час війни і створенні бачення подальших дій для попередження економічної кризи. Головні рекомендації проєкту були народжені у спільній роботі з представниками органів місцевого самоврядування, з представниками бізнесових кіл та активними представниками ВПО через проведення активних зустрічей з місцевими активістами, депутатами, представниками ОМС та проведенні бізнес-сніданків, спілкуванні та мотивації місцевих спільнот, які і є співрозробниками продуктів проєкту.

I. ЕТАПИ, ПАРТНЕРИ ТА ВИКОНАВЕЦЬ ПРОЄКТУ.

Етапи проекту

На першому етапі робіт було проведено ґрунтовний аналіз соціально-економічного стану громад.

1. Аналіз інституціональної та інвестиційної спроможності органів місцевого самоврядування обраних територіальних громад Черкаської області взагалі і по розвитку ММСП в їх громадах зокрема.

2. Аналіз можливостей території по створенню робочих місць для новоприбулих, по започаткуванню малого та мікробізнесу тощо.

3. Аналіз наявності, доступності та актуальності розділів сайтів, офіційних сторінок органів місцевого самоврядування в мережі Інтернет.

4. Збір інформації про великих роботодавців на кожній території та інформацію про місцевих лідерів думок.

5. Аналіз та систематизація інформації про рух, кількість та структуру внутрішньо переміщених осіб по кожній громаді.

6. Аналіз місцевого ринку праці, наявність вакансій.

7. Пошук та співпраця з місцевими бізнес спільнотами та інституціями, що підтримують і розвивають малий та мікробізнес.

8. Проведено аналіз додаткової спроможності громад, активних дій фахівців територіальних громад тощо.

Другий етап складається зустрічі у форматі круглого столу з представниками місцевої влади, лідерами громадської думки, депутатами місцевих рад, активними громадянами у кожній громаді. На цих зустрічах був представлений проект агро туристичного кластеру «Шляхами Трипільської Праматері» як одного з інструментів для розвитку ММСП в громадах.

Третій етап – це бізнес сніданок з представниками бізнесу громади, яких залучили до цієї зустрічі місцеві депутати та ОМС. На цьому заході з підприємцями були розглянуті питання проблем розвитку ММСП в даній громаді, їх бачення можливостей економічного розвитку громади у час війни, інтеграції ВПО і військових після воєнних дій, скритих ресурсів громади. Одним з потенційних варіантів розвитку було запропоновано розглянути варіант кластерного розвитку територій через проект «Шляхами Трипільської Праматері». На цих заходах були запрошені експерти - практики, які надали можливості підприємцям громади розглянути варіанти розвитку їх громад на реальних прикладах розвитку через туризм.

Четвертий етап – аналіз напрацювань і фіналізація результатів: проведення консультацій для учасників бізнес-сніданків і інших бажаних для створення бізнес-планів і грантових заяв під бізнес і соціальні проекти. Створення аналітичного документу "Аналіз поточного стану та інвестиційний потенціал громад» для цільових громад проекту, де вказано візію розвитку регіону і потенційні проекти бізнесу і комплексного розвитку громад. Заключним етапом проектом стала бізнес-вечеря, на якій були присутні представники громад проекту, а також представники Уманської, Ладизинської, Паланської та Дмитрушківської громад, які є співзасновниками агротуристичного кластеру «Шляхами Трипільської Праматері». За заході було більше 45 учасників представників ОМС, бізнесу та туристичної спільноти, а також три спікери: готельєр і ресторатор з Тернополя Тарас Ковальчук, готельєр і ресторатор з Вишгорода Христина Коваль, а також власник кінного клубу «Гран Прі» та міський голова м. Олешки Євген Рищук.

Сенс та основа проекту

В рамках цього проекту Агенція регіонального розвитку Таврійського об'єднання територіальних громад розглядає ситуацію сьогодення **як вікно можливостей для громад Уманщини**, як шанс отримати поштовх для розвитку, реалізувати свої конкурентні переваги, спробувати розширити місцеві виробництва. Особливо це можливості для Уманщини, враховуючи те, що географічна складова, вміння працювати з вирощуванням тепличних та інших овочів та недооцінений туристичний потенціал.

Це **вікно можливостей для вимушено переміщених осіб** для того щоб отримати нові навички, осмислити бажання створити власну справу, змодельовати бізнес модель майбутнього проекту тощо. Річ у тому, що війна, по-перше, змусила кожного передивитись своє життя, свої здібності протистояти жакливим викликам. По-друге, у великої кількості біженців зруйновані будівлі, або населені пункти не придатні для проживання, або перспектива скорішого їх відновлення не наочні. І деякі з них розглядають Уманщину, як територію, на якій вони залишаться і після перемено. І це ще один шанс Уманщини для того, щоби залучити велику кількість активних ВПО для створення нових підприємницьких проектів.

Цільова аудиторія та офіційні сайти громад, що прийняли участь у проекті.

Громади Уманського та Звенигородського районів Черкаської області:

Тальнівська ТГ: <https://talnivska.gromada.org.ua/>

Маньківська ТГ: <https://mankivska-gromada.gov.ua>

Монастирищенська ТГ: <https://monastyrysche-gromada.gov.ua/>

Христинівська ТГ: <https://hrystynivska.gromada.org.ua/>

Цільовою аудиторією проекту є місцеві підприємці, потенційні підприємці а також вимушені переселенці з окупованих територій України і їх родини, жителі громад, де тимчасово проживають переселенці, ОМС обраних територіальних громад.

Виконавець проекту.

ГО Агенція регіонального розвитку Таврійського об'єднання територіальних громад,
<https://www.arr.ks.ua/>

Організації підтримки бізнесу у регіоні.

- a. Офіс підтримки експорту та інвестицій, інвестиційний портал Чернігівської області ⁱⁱ,
- b. Черкаська агенція регіонального розвитку ⁱ,
- c. Агенція розвитку м.Умань,
- d. Громадська спілка "Агенція підтримки підприємництва та інвестицій",
- e. Громадська спілка "Українська Бізнес Асоціація",
- f. Всеукраїнське громадське об'єднання "Український союз промисловців і підприємців",
- g. Офіційний туристичний портал Черкащини ^{iv}.

II. СОЦІАЛЬНО-ЕКОНОМІЧНИЙ АНАЛІЗ ГРОМАД УМАНЩИНИ

Територія району знаходиться у межах центральної лісостепової частини України на Придніпровській височині.

Ґрунти сірі, світло-сірі опідзолені та чорноземні.

Для Черкащини характерні сприятливі **кліматичні умови**: помірно-континентальний клімат із м'якою зимою і теплим літом. Середня річна кількість опадів становить 574 мм. В середньому за рік спостерігається 140 – 155 днів з опадами не менше 0,1 мм води.

Кліматичні умови регіону є сприятливими для розвитку сільського господарства.

Територія багата на рослинність, славиться цінними мальовничими лісами, різноманітним тваринним світом.

Корисні **копалини** — граніт, глина.

Промисловість

Промисловими підприємствами Черкаської області у 2021 року реалізовано продукції на суму 65,7 млрд. грн., або 2,6% від загальнодержавних обсягів.

Мале підприємництво

У сфері малого підприємництва області функціонувало 7987 малих підприємств та 52910 підприємств-фізичних осіб. Частка суб'єкти господарювання, які здійснюють діяльність у сфері малого бізнесу, у формуванні доходів зведеного бюджету становить 26,1 %.

Черкаська область у довоєнні часи мала значні **ресурси для сільськогосподарської переробки**: кукурудзи - 1,7 млн тонн, пшениці - 0,8 млн тонн, соняшнику - 0,6 млн тонн, ячменю - 0,2 млн тонн, цукрових буряків - 0,3 млн тонн, великої рогатої худоби - 0,2 млн голів, свиней - 0,3 млн голів, птиці - 25 млн голів, яєць - 801,6 млн шт., молоко - 0,5 млн тонн.

Стан регіонального ринку праці. Безробіття.

Заробітна плата штатних працівників, зайнятих в галузях економіки, у січні-вересні 2021 року становила 11631 грн., що на 22,7% більше, ніж у січні-вересні 2020 року. Реальна заробітна плата у січні-вересні 2021 року збільшилася на 10,7%.

Загальна заборгованість із виплати заробітної плати на 01.10.2021 становила 46,6 млн. грн., що на 16,8% більше, ніж на початок 2021 року.

Кількість **зареєстрованих безробітних** на кінець вересня 2021 року становила 14,1 тис.

Логістичні умови.

Чотири територіальні громади, які приймають участь в даному проекті, мають **вигідне логістичне сполучення**, бо дотичні або частково знаходяться на перетині міжнародних транспортних коридорів: трас міжнародного значення (E95, E50) та трас національного значення (Н 08, Н 16)

Інституціональна спроможність для прийняття інвестицій.

На попередньому етапі було проведено безвиїзний аналіз наявності та чинності базових документів у обраних громадах з питань економічного розвитку, стратегічного планування та інвестиційної привабливості території.

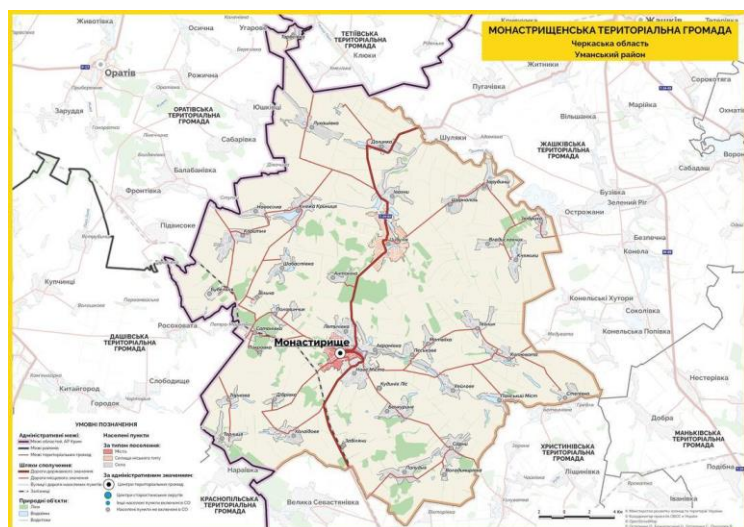
Окремо було приділено увагу наявності, публічній доступності та актуальності документів на сайтах громад.

Перелік документів та спеціальних розділів на сайтах	Маньківська ТГ	Тальнівська ТГ	Монастирищенська ТГ	Христинівська ТГ
--	----------------	----------------	---------------------	------------------

ТГ				
Стратегія розвитку ТГ	В наявності	В процесі створення	В процесі створення	В наявності
Галузеві Стратегії		Стратегія просторового розвитку ТГ	Відсутні	
План соц-економ розвитку	В наявності	В наявності	В наявності	В наявності
Інвестиційний паспорт	Відсутній	В наявності	В наявності	Стадія розробки
Інвестиційні пропозиції	Відсутні	В наявності	В наявності	Відсутні
Розділ сайту "Релокація"	Відсутній	Відсутній	Відсутній	Відсутній
Статут громади	Стадія розробки		Відсутній	В наявності
Інформація на сайті про і для ВПО	В наявності	В наявності	В наявності	Відсутня
Рейтинг інституціональної спроможності розвитку, станом на 1.01.22 р.^{vii} (з 65 ТГ Черкаської обл.)	№ 39	№ 17	№ 61	№ 37
Доходи на 1-го мешканця ТГ станом на 1.01.22 р.,^{viii} грн	6613	6283	3913	5373

Таблиця 1. Стратегічні, планувальні документи та інвестиційна спроможність громад.

1. Монастирищенська міська територіальна громада



Площа 723,8 км²
Населення 34817 осіб (2018)
Густина 48,1 осіб/км²
Код КАТОТТГ UA 71060170000092613

Згідно з розпорядженням Кабінету Міністрів України від 12.06.2020 № 728-р до складу громади були включені Монастирищенська міська та усі сільські ради Монастирищенського району відповідно до Закону України.

До складу Монастирищенської територіальної громади входять: м. Монастирище, с. Нове Місто, с-ще Кудинів Ліс, смт Цибулів, с. Антоніна, с. Аврамівка, с. Летичівка, с. Бачкурине, с. Владиславчик, с. Дібрівка, с. Долинка, с. Бубельня, с. Зарубинці, с. Зюбриха, с. Івахни, с. Княжа Криниця, с. Новосілка, с. Копіювата, с. Коритня, с. Княжики, с. Леськове, с. Матвіїха, с. Лукашівка, с. Тарасівка, с. Хейлове, с. Половинчик, с. Попудня, с-ще Забіляни, с. Сарни, с-ще Володимирівка, с. Сатанівка, с-ще Покровка, с. Степівка, с. Тарнава, с. Теолин, с. Терлиця, с. Халаїдове, с. Панський, с. Шабастівка, с-ще Вільна, с. Шарнопіль.

Територією громади проходить автомобільна дорога регіонального значення Т 24-03 яка зв'язує міжнародні шляхи Київ- Одеса, яка співпадає з Європейським автомобільним маршрутом Е-95 та дорогу Умань- Вінниця через районі центри Христинівка та Монастирище.

Економічні переваги та передумови для розвитку.

Монастирищенська міська територіальна громада характеризується наступними перевагами:

- 35-45 км від - близькість до автомобільного шляху міжнародного значення М-05 Київ-Одеса та Умань – Вінниця.
- Розвинена інфраструктура відпочинку: Готелі та комплекси: ресторанно - готельний.
- Комплекс «Монте Карло» (м.Монастирище), готель«Монблан» м.Монастирище, ресторан та кафе «Вікторія» Монастирище.
- Наявність кваліфікованої робочої сили. Раніше в Монастирищі працював великий машинобудівний завод, який спеціалізувався на виробництві котлів. На сьогодні завод не працює, проте залишилась велика кількість спеціалістів, і як майже всюди на залишках заводу утворився цілий «Кластер по виробництву котлів»:
 - Монастирищенський котельний завод «Енергетик»,
 - ТОВ «Теплолідер» — виготовляє парові, водогрійні, твердопаливні котли тривалого горіння, транспортабельні котельні установки та інше функціональне котельно-допоміжне обладнання,
 - ТОВ «Монастирищенський котельний завод», спеціалізується на виготовленні засобів благоустрою територій (урни, лавки, автобусні зупинки, дитячі майданчики тощо).

На території громади також працюють підприємства:

- Консервний завод «Цибулів»
- Завод «Монфарм», що спеціалізується на випуску фармацевтичних засобів;

Інші чинники:

- розвинена соціально-культурна сфера;
- по території громади проходить залізнична колія Козятин –Христинівка
- відсутність шкідливих виробництв.

Наявність сировинної бази дає поштовх для розвитку агропромислового комплексу та переробної галузі (26904,3484 га сільськогосподарських угідь).

Стан розвитку інфраструктури та соціальної сфери

На території Монастирищенської міської територіальної громади функціонує більше 100 закладів торгівлі, 4 аптеки, Комунальне підприємство «Монастирищенський районний центр первинної медико-санітарної допомоги» Монастирищенської районної ради та Комунальне некомерційне підприємство «Центральна районна лікарня» Монастирищенської районної ради, Державний навчальний заклад Монастирищенський професійний ліцей, 16 ЗСО 1-2-3 рівня, а також 3 спеціалізованих школи. В громаді працюють 30 сільських клубів та будинків культури, а також міський будинок культури та районний центр культури та дозвілля, районний краєзнавчий музей та 36 бібліотек та бібліотечних фондів, у місті є стадіон на 1500 місць та непрацюючий басейн.

В громаді працюють 6 великих магазинів і три ринки, а також більше 35 барів, кафе та ресторанів. Також в тій чи іншій мірі в громаді ведуть свою діяльність більше 20 громадських організацій та об'єднань. Також в громаді ведуть свою роботу 34 культові споруди, де ведуть свої справи представники ПЦУ, УПЦ (МП, УПЦ КП), євангелісти, баптисти та адвентисти сьомого дня.

ВПО

Всього ВПО – 6914: сімей – 4573, чоловіків – 2621, жінок – 4293, дітей – 2214 осіб, працездатного віку – 3285 осіб, що потребують працевлаштування – 29, осіб з інвалідністю – 248, пенсіонерів – 1013. Для проживання ВПО обладнано 175 ліжкомісць в 3 закладах комунальної власності. На квартирну чергу поставлено 6 осіб ВПО.

Діти ВПО, що відвідують школу – 82

За 2022 рік працевлаштовано 11 осіб із числа ВПО, у 2023 році – 2 особи

За час війни до ОМС звернулась 1 особа із числа ВПО з питаннями відновлення власного бізнесу в галузі торгівлі, 1 особа в галузі ресторанного господарства та ще 1 особа галузі поліграфічної діяльності та дизайну.

Наразі всі вони зареєстровані як ФОП та успішно здійснюють свою діяльність на території громади.

Інвестиційна привабливість території.

Громадою сформовані певні інвестиційні пропозиції, частина, з яких об'єднана у інвестиційний паспорт громади.

Інвестиційний паспорт розміщено на сайті ТГ.

Історична справка для використання у туризмі і суміжних напрямках.

Монастирище засноване князями Збаразькими на початку 17 століття. Перша документальна згадка датована 1622 роком. 1635 дідичем був князь Ярема Вишневецький.

1648 року повстанські загони під проводом Максима Кривоноса вигнали шляхту з міста. Збереглися руїни укріплень, біля яких 20—21 березня 1653 року 4-тисячний козацький загін Івана Богуна розбив 15-тисячне польське військо.

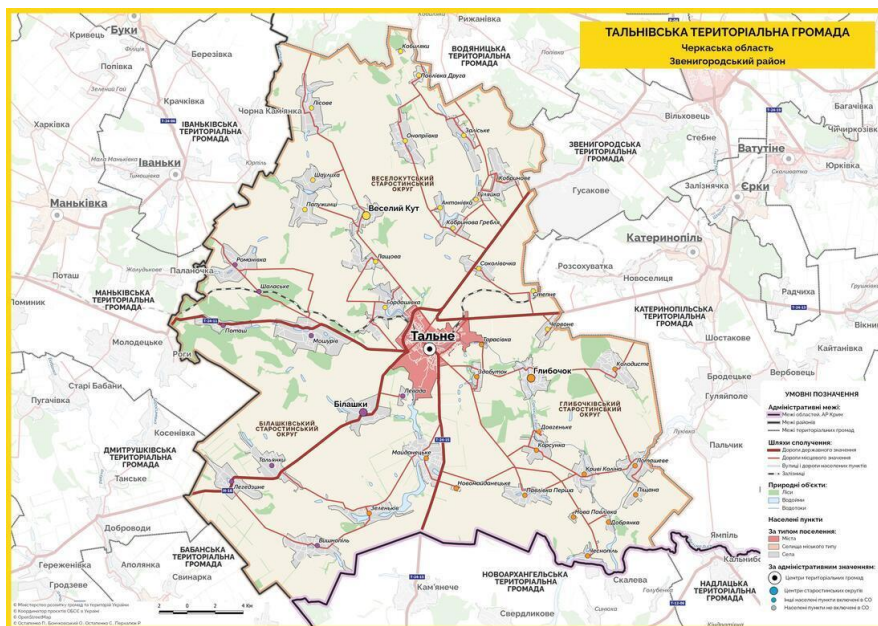
В 1775 місто належало брацлавському воєводі М. Лянцкоронському. Палац у Монастирищі фундував Юрій чи Леон Подоський (1824—1894).

На кінець 18 століття в Монастирищі мешкало 4687 осіб, існували 4 православні церкви, костел, синагога, єврейський молитовний будинок, школа, аптека, постійний двір, 4 постійних будинки, 31 лавка, 4 водяних млини, цегельний, пивоварний і винокурний заводи, проводилися базари у вівторки.

На території знаходяться велика кількість історико-культурних, природних об'єктів:

Місцевого значення: архітектурно-ландшафтний комплекс «Садиба Даховських» (с. Леськове), старі дерев'яні церкви (с. Летичівка, с. Хейлове), колишній польський костел, приміщення єврейської синагоги (с. Лукашівка), парк Подоських (м. Монастирище), ландшафтний парк Гуляницьких (с. Бачкурине), алея вікових лип – ботанічна унікальна пам'ятка природи, (м. Монастирище), Одаєвський млин – пам'ятка промислової архітектури I пол. XIX ст.), збудований у 1846 році поміщиком Марком Сарнецьким (с. Сарни), будинок для челяді збудований в першій третині XVIII ст. - єдине приміщення маєтку першого монастирищенського поміщика Тарновського засновника містечка, маєток Драчевських збудований 1845 року поміщиком Феліксом Драчевським (с. Дібрівка).

2. Тальнівська міська територіальна громада



Площа 916,79 км²
Населення 31217 осіб
Густина 34,05 осіб/км²

Код КАТОТТГ
UA71020290010051536

Тальнівська міська об'єднана територіальна громада утворена 23 вересня 2016 року в результаті добровільного об'єднання Тальнівської міської ради, Гордашівської, Здобутківської та Соколівської сільських рад

в рамках децентралізації влади та змін територіальної організації влади. Процес об'єднання нашої громади, став першим кроком здійснення реформи децентралізації в Тальнівському районі. Згідно з розпорядженням Кабінету Міністрів України від 12.06.2020 № 728-р до складу громади були включені усі сільські ради Тальнівського району.

Територія Тальнівської міської територіальної громади відповідно до розпорядження Кабінету Міністрів України від 12.06.2020 № 728-р «Про визначення адміністративних центрів та затвердження територій територіальних громад Черкаської області» входить до складу Звенигородського району Черкаської області. Тальне — місто, центр району, розташоване на обох берегах річки Гірського Тікичу та його притоки Тальянки, за 141 км на південний захід від обласного центру. У складі громади 1 місто (Тальне), 34 села (Антонівка, Білашки, Веселий Кут, Вишнопіль, Глибочок, Гордашівка, Гуляйка, Довгеньке, Заліське, Зеленьків, Кобиляки, Кобринова Гребля, Кобринове, Колодисте, Корсунка, Криві Коліна, Лацова, Легедзине, Лісове, Лоташеве, Майданецьке, Мошурів, Онопріївка, Павлівка Друга, Павлівка Перша, Папужинці, Піщана, Поташ, Романівка, Соколівочка, Тальянки, Червоне, Чеснопіль, Шаулиха) і 8 селищ (Добрянка, Здобуток, Левада, Нова Павлівка, Новомайданецьке, Степне, Тарасівка, Шалаське).

Економіка громади

На сьогоднішній день основою економіки Тальнівської територіальної громади є сільськогосподарське виробництво, і як надбанням громади, так і її хрестом є якраз родюча земля. На території громади все ще ведуться “бої місцевого значення” за земельні паї, які кожен з учасників процесу перекупає один у одного через пропозиції більш вигідної оплати пая їх власникам. З точки зору відкритих даних громада одна з найбільш закритих в Черкаській області. Дані, які знаходяться на сайті громади або не обновлялись з 2020 року, коли до громади, створеної попередньо, були долученні додаткові населенні пункти, або цих даних взагалі немає. Стратегія розвитку громади стара, інформація про зміни в громаді не внесена, також не змінені дані в Вікіпедії.

Програма соціально економічного розвитку як у більшості громад, програми старі, часто переписуються з року в рік, аналітику майже не роблять, критичне ставлення до цифр відсутнє. Приклади з програми, прийнятої на 2022-2024 роки.

Населення громади в 2021 – 31,3 тис. осіб, у 2024 році – план 29,8, зменшення на 1500

чол. або на 5 % за 3 роки. І ніяких висновків, ніяких програм. Безробіття планують що збільшиться з 800 чоловік в 2021 році до 1480 в 2024.

ПЕРЕЛІК ГАЛУЗЕВИХ ТА РЕГІОНАЛЬНИХ ПРОГРАМ, ЩО БУДУТЬ ДІЯТИ В РАМКАХ ПРОГРАМИ СОЦІАЛЬНО-ЕКОНОМІЧНОГО ТА КУЛЬТУРНОГО РОЗВИТКУ ТАЛЬНІВСЬКОЇ МІСЬКОЇ ТЕРИТОРІАЛЬНОЇ ГРОМАДИ НА 2022-2024 РОКИ:

З 44 програм немає жодної по підтримці підприємців. І це при тому, що сьогоднішній мер колись був підприємцем.

Самим великим підприємцем Тальнівської громади є Мовчан Володимир Петрович – власник кількох компаній («Мовер Міл», «Лідер 2000», «Українське золоте зерно» та інші), меценат, лідер громади. В 2019 році в селі Криві Коліна Тальнівського району на Черкащині відбулося урочисте відкриття унікального заводу з переробки зернових культур ТОВ «МОВЕР МІЛ». Підприємство потужністю 350 тонн борошна на добу збудоване на базі авто елеватора загальною місткістю 20 тисяч тонн. Продукти переробки — борошно, негранульовані висівки, манна крупа під новою торговою маркою «Перший млин». За рахунок Мовчана побудовані самі красиві та сучасні храми «Церква Воскресіння Христового» 2006 рік, та «Першопрестольних Петра і Павла» 2007 рік, які і сьогодні є окрасою території.

Впливовими для громади є підприємства «Ямал і К», СВК «Веселий Кут» та інших великих підприємств:

- Агрохолдинги: Агрофірма Корсунь, ТОВ «Айова», ПП Тальне-Агрохім – які винаймають більшість паїв на території ОТГ в оренду на 10-15 років. Жителі та громада отримують невеликі доходи з ренти на паї;
- Цукровий завод працює неповний рік, усього два місяця;
- КХП;
- ООО «Влад +»;
- Уманські теплиці.

На території громади знаходиться підприємство «Тальнівський щебеневий завод», який за даними населення генерує сильне забруднення території.

Земельний фонд

Головним напрямом використання земель є аграрне виробництво: обробка та вирощування зернових. 78% земельних угідь – це сільськогосподарські землі.

ВПО

У Тальнівській громаді наразі проживає 2190 внутрішньо переміщених осіб. В громаді проживає голова районної в місті ради м. Маріуполь, але тільки після нашого бізнес сніданку керівника такого рівня запросили до співпраці.

Туризм

Найпоширенішою версією є, що назва Тального походить від назви річки Талне (сучасна Тальянка), яку вона раніше мала – зокрема, згадується в 1593 році. Слово «талне» має тюркське походження і означає «вербовий», зокрема, слово «тал» в українській мові означає ще й кущ верболозу, що так рясно ріс по берегах річок. Саме таке значення дає у своєму словнику В.Даль. На території міста і його околиць виявлено залишки двох поселень трипільської культури, трьох – доби бронзи та трьох черняхівської культури.

Історична справка для використання у туризмі і суміжних напрямках.

XVII століття

В часи Золотої Орди на місці сучасного Тального існувало поселення. Наприкінці 16 століття район пізнішого Тального був ухорницьким земянським володінням Якима Черкаса. На початку 17 століття ці землі було силоміць захоплено галицьким каштеляном Юрієм Струсом.

Перша згадка про Тальне належить лише до 1646 року. В 1648-1654 роках тальнівці беруть участь у національно-визвольній війні під проводом гетьмана Б. Хмельницького.

1649 року козаки містечка входили до Романівської сотні Уманського полку. В документах 1664 року воно згадується у посесії пана Вільги. 1664 року згадка про Тальне, під час повстання Д. Сулимки. Мошурівська сотня, очолювана Іваном Данченком, розбивши загін польського війська, заволоділа містом. За Андусівською змовою 1667 року між Московією та Польщею, козацьке містечко Тальне анексовано Варшавою.

XVIII століття

У 1702 році у Тальному побудовано костел святої Анни. Після церковного собору у Замості 1720 року на Тальнівщині православні церкви знову переходять під юрисдикцію унійної Київської митрополії. З 1725 року Тальне і навколишні села переходять у власність магната Ф. Потоцького.

Цього року розпочалося будівництво графського двоповерхового дерев'яного будинку у швейцарському стилі. 1735 року у Тальному побував гайдамацький загін, очолюваний Савою Чалим. У травні 1738 року гайдамаки вчинили рейд на Тальне, відібрали у тальнівських шляхтичів худобу. У 1750 році тальнівський дяк Прокіп Савранський - Таран - формує загін гайдамаків. Навесні 1768 року у Тальному побував гайдамацький загін на чолі з Максимом Залізняком. Звідси він вирушив на Умань. Після анексії Правобережної України Московією 1793 року Тальне з 1797 – містечко Уманського повіту Київської губернії. Воно залишалося власністю Потоцьких. Тоді там проживало 1 287 мешканців.

XIX століття

В 1795 - 1805 роках Станіслав Потоцький проводить прогресивну на той час реформу – переводить тальнівців і селян усіх своїх володінь на грошовий податок з незначним збереженням панщини. У ці роки селяни інших поміщиків утікають на Уманщину до с. Потоцького.

З 1823 року Тальне переходить у власність Ольги Станіславівни Потоцької, яка через рік вийшла заміж за генерал-майора графа Лева Олександровича Нарішкіна. За дорученням дружини він став фактичним господарем міста. 13 березня 1826 року за остаточним розподілом батьківської спадщини графиня Ольга Нарішкіна (уроджена Потоцька) отримала Тальнівський ключ з 3 897 ревізійними душами і з 897 000 золотих боргу, три села Торговицького ключа і одне з Буцького – на забезпечення боргів. Брати мали сплатити їй два мільйони золотих посагу. З 1840 року у Тальному діє кінний завод власниці О. С. Нарішкіної, на якому вирощують арабських, англійських, перських та орловських порід коней.

У 1845 році Тальне відвідав український поет Т.Г.Шевченко. У 1846 році на кошти графа Нарішкіна в Тальному замість старої дерев'яної церкви побудовано нову кам'яну Свято-Троїцьку церкву та з такого ж матеріалу каплицю у центрі міста. Граф Л. Нарішкін привіз із Одеси для тальнівської церкви стародавні ікони роботи італійських майстрів. Цього року перевезено з Умані у тальнівську церкву прах графині Софії Потоцької.

У цьому ж році помер у Неаполі власник Тального генерал-лейтенант граф Л. О. Нарішкін. Його єдина донька - Софія - одружилась із графом Петром Павловичем Шуваловим, який за дорученням дружини володіє маєтком. На той час з промислових підприємств у місті діяла лише паперова фабрика. В 1848 році граф Шувалов запросив із Франції вченого і цукровара інженера-технолога Жана Буссю для організації цукрового заводу в Тальному. 1849 року на місці колишньої папірні П. Шувалов поставив цукровий завод. Першим директором стає Ж. Буссю. Для його потреб 1853 року вступила в дію цегельня, згодом у містечку було збудовано пивоварний завод, два водяні млини, працювало 11 кузень.

Також були православна церква, костел, поштова контора, заїжджі двори, шинки, крамниці та ресторація. Крім землеробства набуло розвитку ткацтво. Серед трудового люду Тального значний процент становили дрібні ремісники-кустари: кравці, шевці, муляри, маляри, художники. Частина населення займалась торгівлею. У містечку була невелика лікарня, аптека. З 1854 року Шувалов замінює тальнівцям панщину грошовим збором (чиншем).

У жовтні 1857 року в «Киевских губернских ведомостях» з'явився перший нарис «Местечко Тальное», написаний священником Антоновим. Станом на 1861 рік у місті було близько 560 дворів з 5275 жителями. З 1866 року Тальне стає центром волості. 1891 року з'являється залізниця Христинівка – Цвіткове. За версту від центру міста відкрито залізничну станцію «Тальне». Того ж року, ідучи пішки із Звенигородки в Умань, у Тальному побував російський письменник Максим Горький. У 1893 році почалось будівництво мисливського палацу графа Шувалова у стилі французького Ренесансу, яке завершено у 1903 році.

Трипільська культура:

Проте історична та туристична цінність Тальнівської громади полягає в тому, що тут, на невеликій території сконцентровані перші найбільші трипільські протоміста в історії людства:

- Тальянки – саме велике з відомих на сьогодні – на площі близько 450 га, в якому було більше 3000 будинків, жили більше 20 000 жителів і було поселення в 4 рази більше за Вавілон.
- Майданецьке – більше 200 га в 3600-3500 роках до нашої ери, більше 2000 дворів, більше 10 000 жителів;
- Небелівка – 300 га поселення. Дослідження, проведені в 2009 році спільною українсько-британською археологічною експедицією (організатори – Інститут археології НАН України та Даремський університет) показали, що **трипільське поселення в Небелівці існувало наприкінці 5 – на початку 4 тис. до н.е. і в цей час було найбільшим за розмірами населеним пунктом на території Європи.** У липні-серпні 2012 року українсько-британською експедицією було досліджено залишки трипільського храму – споруди розмірами близько 20×60м. Основа конструкції двоповерхової споруди була виготовлена з дерева, потім обмазана глиною. Наразі це перша будівля таких розмірів, досліджена на поселеннях трипільської культури за понад 120 років проведення розкопок.

Поселення трипільців будувались на зручних для оборони місцях мали великі (багатосімейні) та малі (односімейні) житла планування відзначалося колоподібною, радіальною структурою між розташованими у вигляді кількох кіл будівлями пролягали кільцеві проходи входи споруд були орієнтовані на геометричний центр поселення центральний майдан поселення виконував ритуально-символічну, об'єднуючу функцію зовнішнє коло утворювалося з великих будинків глухими (затильними) стінами назовні, які правили за своєрідний захисний мур.

Саме така велика концентрація протоміст трипільської культури, та с. Легедзине – де знаходиться Державний історико-культурний заповідник «Трипільська культура» — найбільший у Східній Європі заповідник, присвячений одній археологічній культурі, робить територію Тальнівської громади такою цінною в історичному та туристичному сенсі.

Інтерв'ю з підприємцями:

Були проведені до 10 зустрічей з підприємцями міста, в основному молодими людьми:

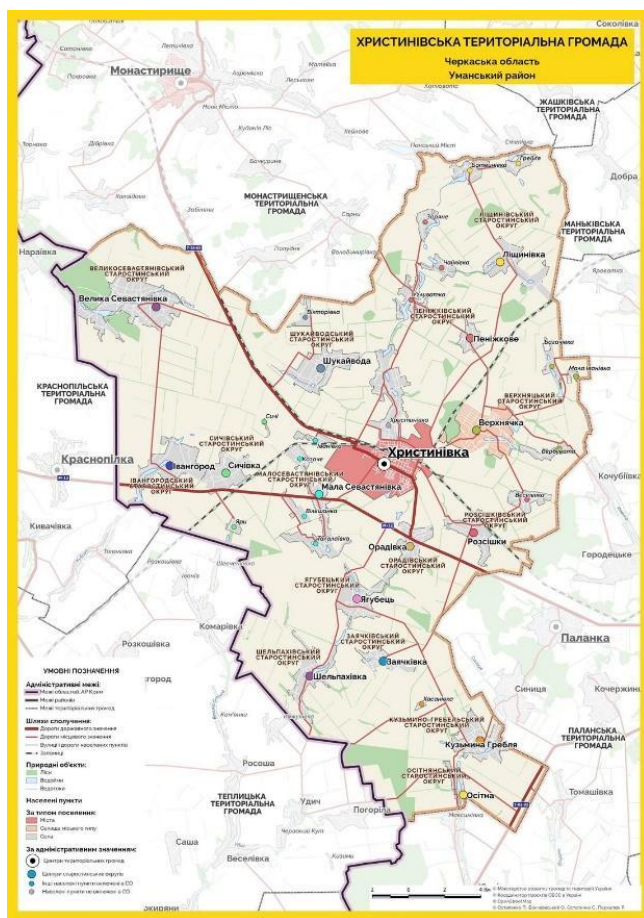
- Іра - молодий підприємець, має свій магазин, патріотка, хоче залишитися в місті, проте проблеми відпочинку для себе і дітей, проблеми з купівлею продуктів та товарів, кожна неділю сім'я виїздить чи до Умані, чи в Черкаси, дитина навчається комп'ютерній грамотності приходиться платити близько 10 000 в рік, ще й возити в Умань, хотілось би

- в місті басейн, кінотеатр, розваги, готова працювати в команді при необхідності.
- Іван – молодий підприємець в сфері ІТ та громадського харчування – зацікавлений у співпраці, проте відсутній лідер, хто поведе за собою. Бачить величезний потенціал в туризмі, готові в ньому працювати та масштабувати частину свого бізнесу.
 - Вадим – молодий підприємець, спортсмен, активіст. Допомогає дітям. Готовий співпрацювати, потрібен лідер, хто очолить роботу.
 - Оксана – молодий підприємець, має кілька бізнесів, зацікавлена в розвитку міста та громади, розуміє важливість туризму для розвитку її власного бізнесу – володіє одним з кращих кафе – ресторанів в громаді «Маєток», який знаходиться в приміщенні колишнього будинку управляючого мисливським будиночком графа Шувалова. Вважає, що молодь в певній мірі сама повністю не використовує ті можливості, які надає сьогодні ситуація. Готова підтримувати певні проекти, проте не готова стати лідером змін – немає багато вільного часу, забирає сім'я та робота.
 - Підприємниця яка багато років займається приватним бізнесом. Вважає, що основна проблема влади – невміння та небажання вибудовувати відносини з місцевими підприємцями, особливо з малим та мікро бізнесом. «Вони стараються домовитися з Мовчаном Володимиром та Підгорним Анатолієм (голова Черкаської обласної ради, народився в Тальному), а також ще з 1-2 , і вважають, що все вже буде добре, а на нас особливо уваги не звертають». А коли потім дивляться, що не все так добре, приходять, але вже пізно. Ситуація в місті особливо не міняється, хоча Сідько (міський голова), щось старається, хоче зробити.
 - Великий підприємець, керівник великого агро підприємства. Основні питання, що заважають швидко вирішити больові питання в громаді:
 - Питання землі – місцеві підприємці в основному звикли працювати по простій 3-ходовці «посяв – зібрав – продав», тут кількість земляного паю має ключове значення, кожен гектар можна спрогнозувати, скільки сотень доларів фермер заробить, маючи певну кількість га.
 - До початку війни ця схема працювала без збою, що особливо не стимулювало фермерів міняти спосіб роботи. Але після того, як війна внесла свої корективи керівники підприємств почали розглядати варіанти паралельних варіантів розвитку, в тому числі диверсифікації певних бізнесів.
 - Туризм до останнього часу більшість керівників аграрних підприємств особливо не розглядали як можливий варіант інвестування, але у багатьох з них є потенціал, і агротуризм може стати напрямком диверсифікації.

В процесі реалізації проекту було проведено опитування підприємців в громаді. Отримані відповіді наведені в таблиці:

Тальнівська	1 інтерв'юер	2 інтерв'юер	3 інтерв'юер	4 інтерв'юер	5 інтерв'юер	
Якщо б Ви, після війни, рекомендували інвестору вкласти кошти в громаду, то щоб це була б за пропозиція?	Зовнішнє водовідведення, туризм	Сміттєпереробний завод, очищення води.	В замок графа Шувалова	Сміттєсортувальний комплекс.	В сільське господарство	Облаштування міста (тротуари, проїзди для колясок) Відпочинок для молоді та родин.
Чого не вистачає?	Ставлення місцевої влади до потреб громади, освітлення вулиць в небезпечних районах, дорожнє покриття, як в місті, так і в найближчих населених пунктах.	Громаді не вистачає ремонту доріг в межах населених пунктів	Мислення людей. Освіченості. Фінансів. Лідерів. Заводів. Зміни системи управління.	Активності громади та місцевої влади у залучені інвестицій	Погані дороги	Дороги, вода, влада. Розвиток молоді, дітей, Збільшення зон відпочинку, міські автобуси, смітники, розмітка доріг.
Щоб краще адаптувались ВПО?	Забезпечення продуктами харчування ВПО, психологічні працівники. Які будуть працювати з даною верствою населення.	Психологічна підтримка, сприяння у створенні робочих місць (за потреби)	Робочі місця. Житло	Залучення до вирішення місцевих проблем шляхом надання роботи	Робочі місця, допомога продовольчими наборами	Соціальна допомога, житло, харчування. Психологічна підтримка

3. Христинівська міська територіальна громада



Площа 607,4 км²

Населення 32241 особи (2018)

Густота 53,08 осіб/км²

Код КАТОТТГ UA71060230000095772

Христинівська міська територіальна громада з її центром у місті Христинівка, Уманського району Черкаської області, знаходиться на Придніпровській височині, розташована на вододілі річок Уманки, Конелки, Удича, Кублича та Гірського Тікичу, за 213 км. на південний захід від обласного центру – міста Черкаси, відстань до районного центру міста Умань – 25,6 км, до столиці України міста Київ – 220 км, до міста Вінниця – 139,9 км.

25 жовтня 2020 року відбулися чергові місцеві вибори на них обрали 26 депутатів Христинівської міської ради та міського голову Наконечного Миколу Миколайовича.

Відповідно до розпорядження Кабінету Міністрів України від 12.06.2020 р. No 728-р «Про визначення адміністративних центрів та затвердження територій територіальних громад Черкаської області» до складу Христинівської міської територіальної громади увійшли 34 населених пункти: місто Христинівка, селище міського типу Верхнячка, села Ботвинівка, Гребля, Велика Севастянівка, Вербувата, Багачівка, Мала Іванівка, Заячківка, Зоряне, Івангород, Кузьмина Гребля, Ліщинівка, Мала Севастянівка, Вільшанка, Козаче, Орадівка, Осітна, Пеніжкове, Розсішки, Веселівка, Сичівка, Талалаївка, Углуватка, Чайківка, Христинівка, Шельпахівка, Шукайвода, Вікторівка, Ягубець селища Хасанівка, Іванівка, Сичі, Яри.

Географічне розташування та природно-ресурсний потенціал

Христинівська громада розташована в Західній частині Черкаської області в лісостеповій зоні України. Рельєф громади плоско рівнинний, з особливо цінними ґрунтами – чорноземами та сіро опідзоленими, які займають 70 % площі.

Клімат помірно-континентальний. Середня температура повітря по багаторічних даних 6,8 градусів С. Сума річних опадів — 490—520 мм. Відносна вологість повітря 77 %.

Географічна мережа представлена річками Кублич, Удич, Синиця, Сорока, Уманка та іншими. Загальна довжина річок 100,9 км.

Природні ресурси представлені площею лісового фонду 4095,283 га, водного фонду – 785,37 га, землі під відкритими розробками, кар'єри – 42,1 га.

На території громади знаходиться родовища торфу і цегельно-черепної глини. Поклади торфу присутні в селах Івангород, Талалаївка, Сичівка, суглинки і глини в селах Веселівка та

Христинівка. В громаді є 3 гранітні кар'єри, 2 з яких не працюють -1 жорствяний кар'єр та 1 піщаний, а ще один був реконструйований в 2013 році.

Сільське господарство

Загальна земельна площа громади складає 60918 га, або 2,9 % території області. Землі сільськогосподарського призначення становлять 51680,53 га, в тому числі рілля – 48154,78 га, багаторічні насадження – 653,57 га, пасовища – 720,29 га, сіножаті – 898,04 га.

Найбільші земельні банки сільськогосподарського призначення землі в громаді мають:

- С/г підприємства з найбільшими земельними банками
- Корпорація «Украгротех» - 3422 га
- ПрАТ «Зернопродукт МХП» - 3041 га
- ДП ДГ «Нива» - 2468 га
- КСП Ягубець» - 1834 га
- СТОВ «Розсішки» - 1825 га
- ТОВ «Агровіт»- 1700 га
- СТОВ «Верхнячка-Агро» - 1629 га
- Фермерські господарства з найбільшими земельними банками в громаді
- ФГ «Голден» - 1057 га
- ФГ «АФ «Базис» - 886 га
- ФГ «РОМ» - 783 га
- ФГ «Степівське» - 753 га
- ФГ «АГРО-МИР» - 735 га

Наявна інфраструктура (транспортна, житлово-комунальна, поштова та зв'язок, соціальна, торгівлі та послуг, туристична)

Транспортні комунікації Христинівської територіальної громади мають вигідне економіко-географічне розташування. Через населені пункти громади пролягають: автомобільні шляхи державного значення М-30 «Стрий — Тернопіль — Кропивницький — Знам'янка — Луганськ — Ізварине», Т 2403 «Орадівка – Христинівка – Жашків – Корсунь-Шевченківський - Мошни». У м. Христинівка розташована вузлова станція Одеської залізниці. Територію громади перетинають дві залізничні магістралі: з північного сходу на південний захід — Цвітково- Христинівка-Вапнярка протяжністю 36 км і південного сходу на північний захід — Умань- Христинівка-Козятин 27 км.

Основу економіки громади формує переважно мікро-, малий і середній в т.ч. агробізнес. Він є основним надавачем товарів, робіт, послуг населенню, виробником місцевої аграрної продукції (переважно монокультурних таких як зернові, соняшник, кукурудза). В громаді зареєстровані та/або провадять господарську/виробничу діяльність наступні суб'єкти господарювання: ТОВ «Христинівка – продтовари», ТОВ «МБП-Тепломережа», ТОВ «АТБ-МАРКЕТ», ТОВ «Альфа Плюс», ТОВ «Укртрансдизель», Христинівське ВУЖКГ, ТОВ «Санвей СТ», ТОВ «РТА-ВУД», ТОВ «Фаворит-БІСТ», РФ «Одеська залізниця «ПАТ «УКРЗАЛІЗНИЦЯ», Черкаська дирекція АТ «Укрпошта», ПП «Дорстой», Корпорація «Украгротех», ДП ДГ «Нива» РГТ імені М.В.Зубця НААН, СТОВ «Верхнячка-АГРО», ДП ДГ «Христинівське» РГТ імені М.В.Зубця НААН, ФОП Плужник В. М. (пекарня), СТОВ «Розсішки», Верхняцька ДСС ІБКІЦБ НААН, ФГ Голден, філія АТ «Державна продовольчо-зернова корпорація України» «Хлібна база № 86» та ін. Серед великих роботодавців РФ «Одеська залізниця «ПАТ «УКРЗАЛІЗНИЦЯ» - більше 450 працівників , АТ «Державна продовольчо-зернова корпорація України» «Хлібна база № 86» - 85 працівників ,ДП ДГ «Христинівське» та Нива – 113 та 120 відповідно. Серед приватних підприємців ПП «Дорстрой» -89 та ФОП « Плужник» -90 працівників.

Проте найкрупнішими роботодавцями є бюджетні та комунальні заклади і установи.

Індекс податкоспроможності громади за даними 2020 року - 0,9.1

В громаді працюють: КНП «Христинівська багатoproфільна лікарня» Христинівської міської ради (150 ліжко-місць), КНП «ЦПМСД» Христинівської міської ради, в складі якої 8 амбулаторій ЗПСМ та 24 ФАПі (МПТБ), Христинівська підстанція Уманської станції екстреної медичної допомоги.

В громаді функціонує 15 ДПРЧ 5 ДПРЗ ГУ ДСНС України у Черкаській області та формується ДПК (добровільна пожежна команда).

Туризм

Наявні Готелі:

Готель	Оцінка на Google Maps	Кількість відгуків
Hotel Yuvileyny	3,5	84 відгуки
Готельний комплекс "Лидия"	3,8	143 відгуки
Готель "АРГО"	3,2	14 відгуків

В громаді розроблені та впроваджуються Програма розвитку туристичної привабливості громади та Стратегія розвитку на період 2022 – 2027 роки, згідно оперативної цілі, якої, 1.3. «Підтримка й розвиток туристичного потенціалу громади», підтримана ініціатива створення регіонального кластеру «Шляхами трипільської праматері».

Також Стратегією передбачено формування баз та мап потенційних, перспективних проектних ідей в сфері розвитку туристичного потенціалу громади; розробка, опис та мапу локальних туристичних маршрутів громади в т.ч. з безконтактним, безбар'єрним доступом, з покриттям мережі Інтернет; розробка та популяризація туристичного паспорту громади, міні-путівника для туриста тощо.

В громаді працюють ЗЗСО – 19 , 21 заклад дошкільної освіти , 32 заклади що надають первинну медичну допомога (дані НЗСУ станом на 22.08ю2021р), 23 Будинки культури, 25 публічних бібліотек, 2 мистецьких школи та 2 музеї.

Фінансова інфраструктура представлена Христинівським відділенням «Приватбанк», відділенням АПБ «Аваль», Територіально відокремлене безбалансове відділення №10023/0121 філії – Черкаського обласного управління акціонерного товариства «Державний ощадний банк України», Христинівська кредитна спілка «Партнер Плюс».

За даними сайту Укрпошта відділення пошти працює лише в м. Христинівка, смт Верхнячка,

інші населені пункти громади обслуговуються пересувними відділеннями поштового зв'язку двічі на тиждень. Відділення Нової Пошти відкриті в наступних населених пунктах громади: 2 у

м. Христинівка та по 1-му в смт Верхнячка та селах Велика Севастянівка, Христинівка.

В громаді присутні основні загальнодержавні мобільні оператори, в 31 населених пунктах

громади наявний волоконно-оптичний інтернет.

В громаді функціонують: 4 великих продовольчих торгових центри - «Оберіг», «АТБ-Маркет»,

«Фора», «Фараон», оптово-торгова база «Стандарт», та КООП «Ринок», 2 ресторани і 19 закладів громадського харчування.

Формально на території громади зареєстровано більше 30 ГО та БФ , проте активної роботи дуже мало , особливо роботи по розвитку та підтримці підприємництва.

На території громади існує суспільно-інформаційний тижневик, який в деякій мірі впливає на громадську думку - «Трибуна хлібороба». Газета виходить з 1931 року, щочетверга на 8 сторінках. Тираж до 1260 примірників.

Територія громади має величезний туристичний потенціал , тут сконцентровані поселення , відомі більш ніж 400 років , історія Іван города сягає Київської Русі , тут народився відомий український повстанець Іван Гонта.

Навколо дороги Умань- Вінниця сконцентровано велика кількість ресторанів , кафе , мотелі , працює музей –ресторан «Українське село « де зібрана велика кількість українських старожитностей. Якраз в Українському селі наша команда проводила зустріч з мисткинею , власницею комплексу садіб зеленого туризму з Буші Світланою Телець. Для Христинівської громади це був виклик – їм показали реальність туристичного продукту вдалині від нормальних доріг , коли є дуже обмежені економічні та історичні та людські ресурси , і це десь дуже близько до ситуації з Христинівською громадою – є прекрасна історія , починаючи з Трипілля , скіфи , сармати ,Київська Русь , велике князівство литовське , польська доба , козаччина , Іван Гонта , чумацтво. Все питання тільки в баченні та бажанні. Після цього розпочалась активна робота з представниками бізнесу

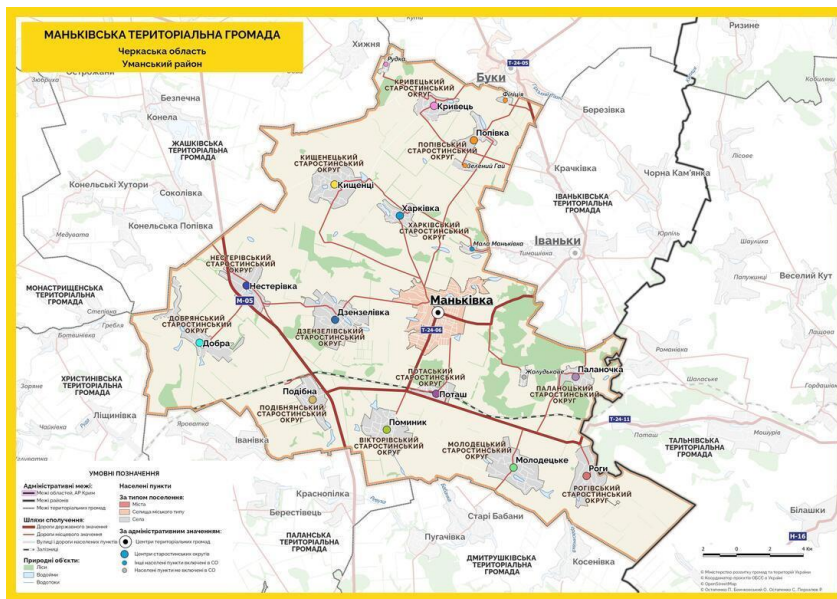
ВПО

В Христинівській громаді на обліку перебуває 3981 осіб станом на 10.02.2023.

78 дітей ходить до школи, в ЗДО перебуває 32 дитини. Кількість працевлаштованих за цей час ВПО - 4 з тих, які стали на облік до ЦЗ та мали офіційний статус безробітного 8 осіб.

Переведені до громади лікарі, поліцейські, рятувальники, працівники залізниці. Більшість ВПО проживають у своїх родичів. При Христинівській міській раді створено гуманітарний центр, де систематично надається гуманітарна допомога та всі бажаючі ВПО можуть отримати предмети першої необхідності, або сформувані свій запит до благодійних, громадських організацій чи населення з метою отримання допомоги у вигляді необхідних предметів побуту.

4. Маньківська селищна територіальна громада



Площа 477,3 км²

Населення 22078 (2018)

Густота населення 46,26 осіб/км²

Код КАТОТТГ UA71060150000062190

Маньківська селищна територіальна громада утворена відповідно до Закону України «Про добровільне об'єднання територіальних громад» відповідно до розпорядження Черкаської обласної державної адміністрації від 30 березня 2020 року № 187

«Про затвердження висновку Черкаської обласної державної адміністрації щодо відповідності Конституції та законам України проекту рішення щодо добровільного об'єднання територіальних громад».

Територія громади згідно з адміністративно-територіальним устроєм України входить до складу Уманського району Черкаської області і межує з північного сходу - Буцькою та Іваньківською ОТГ; півночі – Жашківською ОТГ; півдня – Дмитрушівською та Паланською територіальними громадами; сходу – Тальнівською ОТГ Звенигородського району; заходу – Христинівською ОТГ.

В склад територіальної громади входить 19 населених пунктів. Площа території Маньківської селищної територіальної громади становить 343,9 км². Площа земель сільськогосподарського призначення на території Маньківської селищної територіальної громади становить – 39,8 тис. га.

Географічне розташування та природно-ресурсний потенціал

Селище Маньківка - є адміністративним центром об'єднаної територіальної громади, розташоване у західній частині Черкаської області, в межах Придніпровської височини, за 180 км на південний захід від обласного центру - міста Черкаси, за 4 км від найближчої залізничної станції Поташ та за 12 км від автомагістралі Київ-Одеса.

Край багатий на поклади високоякісної глини-каоліну, червоного та сірого гранітів. Селище Маньківку прикрашає алея дубів, вік яких понад 100 років. Близько 250 років липовій алеї у селі Роги.

Загальна площа Маньківської селищної територіальної громади – 47823,7 га, з яких землі водного фонду складають 653,9 га, землі лісового фонду – 4671,6 га, сільськогосподарські землі – 39839,5 га, землі під забудовою – 1960,9 га.

Площа сільськогосподарських угідь становить 39076,4 га, в тому числі рілля – 36138,6 га, багаторічні насадження – 488,5 га, сіножаті – 1304,9 га, пасовища – 1144,4 га; під господарськими будівлями і дворами – 442,42 га.

Економіка

На території громади у галузі сільськогосподарського виробництва здійснює господарську діяльність 103 агроформування, з них 90 селянських фермерських господарств.

Основна частина сільськогосподарських підприємств займається вирощуванням зернових та технічних культур. За останні роки відновилось садівництво, особливо в ФГ «Червона калина - С» с. Нестерівка і СФГ «Віра» с. Мала Маньківка. Виробництво овочів та картоплі більше зосереджено в с. Харківка, с. Кищенці та с. Роги. Великотоварне виробництво – молочне скотарство розвинуте у ТОВ «Кищенці» с. Добра, також виробництвом продукції тваринництва займається СФГ «Петровіт».

Сільськогосподарське виробництво є економічною основою розвитку територіальної громади.

Перелік найбільших підприємств:

Найменування підприємств	Продукція, що випускається
ТОВ «Кищенці» с. Добра	Вирощування зернових та технічних культур, розведення ВРХ, виробництво молока
ТОВ «ДУКРА агро» с. Роги	Вирощування зернових та технічних культур
СФГ «Шевченка» с. Подібна	Вирощування зернових та технічних культур
ТОВ «Відродження Кривець» с. Кривець	Вирощування зернових та технічних культур
ПП «Перлина» с. Молодецьке	Вирощування зернових та технічних культур
СФГ «Петровіт» с. Попівка	Вирощування зернових та технічних культур, розведення ВРХ, виробництво молока
ФГ «Червона Калина - С» с. Нестерівка	Вирощування зернових та технічних культур
ТОВ «Кролікофф плюс» с. Дзензелівка	Продукти кролівництва, переробка продукції

В сфері розвитку підприємництва проводять господарську діяльність 670 фізичних осіб-підприємців. Основні види діяльності: роздрібна торгівля, транспортні послуги, пасажирські перевезення, побутове обслуговування населення. Останнім часом активно відроджується та розвивається галузь громадського харчування. Мережа торговельного та побутового обслуговування населення представлена: об'єктів торгівлі всього – 158, з них магазини продовольчі – 32, непродовольчі – 56, змішаного типу – 49, аптеки – 13, ветеринарні аптеки – 4, АЗС – 4; об'єктів громадського харчування – 13, об'єктів побуту – 31.

В смт Маньківка діють чотири маркети самообслуговування: «Торгівельний центр», «Квіточка», ТЦ «Будівельний», соціальний маркет «Аврора». Також діє спортивно-оздоровчий комплекс «Заріччя».

На території громади здійснює роботу єдиний в Черкаській області готель «Reikartz Аквадар», який входить до сім'ї готелів мережі «Reikartz», що є великою можливістю для розвитку туризму в громаді. У громаді прийнята Програма розвитку культури і туризму на 2021-2025 роки, рішення селищної ради від 16.03.2021 № 7-5/VIII

Історична довідка

На території селища виявлено залишки 6 поселень трипільської культури, 6 - доби бронзи та 4 - черняхівської культури.

В історичних джерелах Маньківка вперше згадується наприкінці XVI століття.

В 1629 році Маньківка була не малим поселенням і нараховувала 649 дворів. З 1648 року Маньківка - сотенне містечко Маньківської сотні Уманського полку. Селяни й козаки сотні в складі 251 чоловіка під орудою сотника Г. Бовдира в 1648-1654 роках брали активну участь

у народно-визвольній війні українського народу. 1726 Маньківка стала власністю польського магната С.-Вл. Потоцького.

Згідно з інвентарем 1768 року у Маньківці налічувалося 191 господарство, а 1783 - було вже 284 оселі. Внаслідок другого поділу Польщі у 1793 році Правобережна Україна, в тому числі Маньківка, відійшла до складу Російської імперії. На той час тут мешкало близько 2600 осіб - переважно українців та євреїв. 1797 Маньківка стає містечком Уманського повіту Київської губернії.

Земельні відносини

У структурі земельного фонду громади більш як $\frac{3}{4}$ території зайнято сільськогосподарськими землями.

На території селищної ради налічується 725 громадян, які одноосібно обробляють 725 ділянок (паїв), загальною площею 2267,16 га.

Маньківській селищній раді у 2020 році передано у комунальну власність 424 земельні ділянки сільськогосподарського призначення державної власності, за межами населених пунктів, загальною площею 5550,9 га.

В 2021 році був укладений договір на виготовлення технічної документації з нормативної грошової оцінки земель населених пунктів Маньківської селищної територіальної громади: с. Молодецьке, с. Паланочка, с. Поташ, с. Харківка, с. Мала Маньківка. Загальна вартість послуги становить 109 тис. грн. Фінансування робіт буде здійснюватись за рахунок коштів, які надійшли у порядку відшкодування втрат сільськогосподарського та лісгосподарського виробництва. Відповідно до договору виконання робіт завершиться до 31.12.2021.

Заплановано провести роботу щодо встановлення меж населених пунктів та виготовлення технічної документації щодо проведення нормативно – грошової оцінки землі таких населених пунктів громади: смт Маньківка, с. Подібна, с. Добра, с. Кривець, селище Рудка, с. Попівка, селище Зелений Гай, с. Філіція.

Медицина

Первинну медичну допомогу надає КНП «Маньківський ЦПМСД»: 3 лікарями первинної ланки населенням Маньківської та Іваньківської ОТГ укладено 18664 декларацій, в тому числі по АЗПСМ смт Маньківка – 16266, по АЗПСМ с.Іваньки – 2398. Із загальної кількості декларантів дорослих 17129, дітей віком до 18 років 1535.

КНП «Маньківська БЛ» надає вторинну медичну допомогу жителям Маньківської, Іваньківської і Буцької територіальних громад. В закладі є стаціонар на 119 ліжок, поліклінічне відділення на 210 відвідувань в зміну та денний стаціонар на 10 ліжок.

Інвестиційна діяльність

Для забезпечення сталого та економічного розвитку територіальної громади з початку березня 2021 року працювала робоча група над розробкою проекту Стратегії розвитку Маньківської селищної територіальної громади на 2021-2027 роки. З метою визначення проблем громади та вибору напрямів її розвитку було проведено опитування мешканців громади та представників підприємницького сектору. Анкетування проводилося протягом березня-квітня 2021 року. Обидві анкети містили питання щодо оцінки рівня нинішнього стану якості життя громади, виявлення проблем розвитку громади. За результатами такої роботи визначено стратегічне бачення розвитку громади, стратегічні та операційні цілі, завдання і технічні завдання на проекти місцевого розвитку.

Усі напрацювання та проект Стратегії розвитку в період з 01 жовтня по 30 жовтня 2021 року пройшли громадське обговорення та затверджена рішенням сесії селищної ради.

Освіта

У складі освітньої мережі громади 13 закладів загальної середньої освіти (із них 1 навчально – виховний комплекс та 1 заклад має статус опорного), в яких навчається 2004 учні,

працює 271 педагогічний працівник та 140 осіб обслуговуючого персоналу.

На індивідуальній формі навчається 64 учні, з них педагогічний патронаж – 31 особа.

14 закладів дошкільної освіти, 589 дітей стовідсотково охоплені дошкільним вихованням. Виховний процес забезпечує 76 педагогічних працівників та 86 працівників обслуговуючого персоналу.

Дитячо – юнацька спортивна школа, в якій у спортивних гуртках та секціях займається 279 вихованців.

Міжшкільний навчально-виробничий комбінат, у якому професію водія категорії «ВС» здобувають 163 учні, 15 відвідують гурток «Кондитерська справа» .

Інклюзивно – ресурсний центр, послугами якого охоплено 61 дитину з особливими освітніми потребами, 18 мають інвалідність.

2 позашкільних заклади: Центр дитячої та юнацької творчості, Мала академія наук, в яких різними видами гурткової роботи охоплено 1019 вихованців, у тому числі на базі закладів освіти громади.

Маньківський позаміський дитячий оздоровчий заклад «Дивокрай».

ВПО

Станом на 1 січня 2023 року у громаді перебувають 1072 внутрішньо переміщених осіб, в т.ч. жінок – 315 ос., осіб з інвалідністю – 41 ос., багатодітні сім'ї – 17 ос., діти з інвалідністю – 2 ос.

Кількість дітей ВПО, що відвідують школу в Маньківській ТГ - 55, дитячий садок – 13.

Кількість працевлаштованих ВПО – 7.

Відповідальною особою є Загородна Людмила Іванівна – начальник відділу соціального захисту виконавчого комітету Маньківської селищної ради.

22 ВПО проживають в ДНЗ «Росинка» з усіма зручностями, частина проживає у родичів; частина - в орендованих квартирах, частину громадян прихистили жителі громади, які безоплатно тимчасово розміщують внутрішньо переміщених осіб.

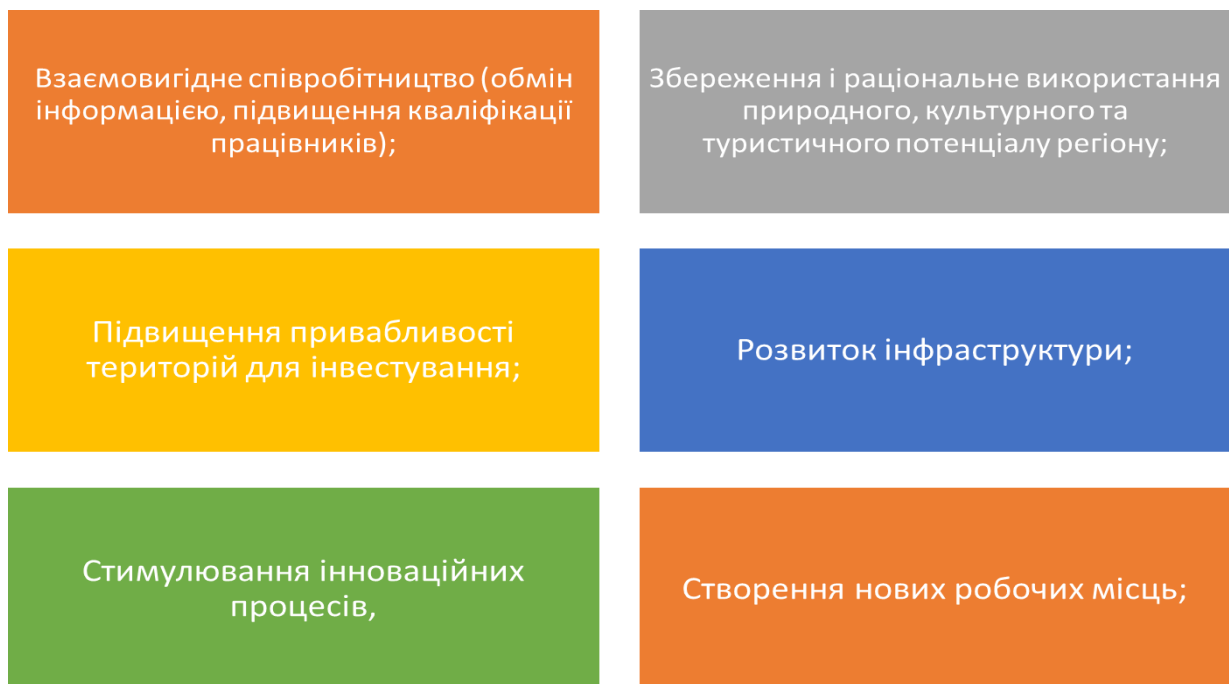
III. ПЕРСПЕКТИВНІ ПРОЕКТИ МОНАСТИРИЩЕНСЬКОЇ, МАНЬКІВСЬКОЇ, ТАЛЬНІВСЬКОЇ, ХРИСТИНІВСЬКОЇ, УМАНСЬКОЇ, ПАЛАНКІВСЬКОЇ, ДМИТРУШКІВСЬКОЇ, БУЦЬКОЇ І ЛАДИЖИНСЬКОЇ ГРОМАД (перелік громад може бути розширено через кластерну модель взаємодії з інституціями Уманського р-ну).

Пропонується створити інноваційний **агротуристичний кластер «Шляхами трипільської праматері»**, який має поєднати в собі агротехнічні ресурси (вирощування с/г продукції, переробні та заклади зберігання та доробки), аграрні компанії та фермерські господарства, транспортні і фінансові організації, підприємства гуртової та роздрібною торгівлі, HoReCa, туристичні та логістичні компанії, органи місцевої влади, громадські організації та інше.

Агротуристичний кластер «Шляхами трипільської праматері» пропонуємо створити на території та за участі наступних громад: Монастирищенська МТГ, Маньківська СТ, Христинівська МТГ, Тальнівська МТГ, Уманська МТГ, Ладизинська СТГ, Паланська СТГ та Дмитрушківська ТГ, Буцька СТГ з подальшим залучення громад – сусідів.

Уманський та Тальнівський райони мають значні аграрні, рекреаційні та туристичні ресурсні потенціали і за всіма показниками є сприятливим місцем для розвитку туристичної галузі.

Перевагами кластерної моделі розвитку підприємництва та територіальних громад є:



Агротуристичний кластер (АТК) дозволяє створити ефективну взаємодію між спорідненими організаціями, їх партнерами і органами місцевої влади.

Концепція агротуристичного кластеру «Шляхами Трипільської Праматері».

Хто така «праматір»? Ми всі часто чули, що як корабель назвеш, так він і попливе, і ще всі ми знаємо, що в фундаменті якісних та великих справ та подій лежать історичні або матеріальні основи. Це також відноситься і до кластерних моделей розвитку територій, однією з яких ми пропонуємо вважати агротуристичний кластер «Шляхами Трипільської Праматері». Нас часто запитували, чому не «Уманщина», «Софіївка», чому Трипілля і

Праматір, і до чого тут Уманщина та Тальнівщина? І чи вичерпним є цей перелік – ні, сюди потрібно додати як мінімум Підвисоцьку громаду (трипільське поселення біля села Небелівка, близько 300 га, самий великий доісторичний комплекс в Європі – 60 * 20 метрів із 7 вівтарями), а також Ямпільську, Студенянську та кілька інших громад Вінницької області.

Можливо, якби не ця війна, якби ми не втратили все, що напрацьовували десятиліттями і не переїхали на ці землі, то можливо і не змогли би побачити ці землі під такою точкою зору.

«Праматір» – це об'єднуючий фактор для більш ніж 15 громад Уманського та Звенигородського районів (Тальнівська громада) Черкаської області, яким це підходить найбільше, з центром в Умані. На жаль, українська меншовартість і те, що в нас російська імперія та СРСР системно вилучали з нашої історії та культури саме цінне, призвело до того, що здебільшого Трипілля та вся трипільська культура пов'язано в нашому світогляді з чимось малозначним, ми ніби повинні соромитись цього. А нам би задуматись було над тим, чому вбивали кращих спеціалістів по трипільській культурі чекісти, та чому все, що попередньо знаходили історичного на території України росіяни системно вивозили в Москву, де все або зникало, або фальсифікували, або згорало. Так було і з трипільською культурою: ну хіба могло щось бути цінним у тих «хохлів» ще більше 6 тисячоліть назад, коли в лісах московії ще навіть мавпи з дерев не злізли.

Було. І дуже цінне. Але зрозуміти цінність чогось, можливо тільки тоді, коли ти щось таке ж важливе втратив. Ви тільки уявіть собі цю унікальну територію, на якій ще більше 6000 років назад уже були протоміста на площі 350 гектарів, в яких жили більше 15 000 людей! І це тут – на вашій території, більше 6000 років назад.

На той час нічого подібного не було, ні в Вавилоні, ні в Китаї, ні в Межиріччі. Порівняйте – в XIII столітті в Києві – одному з найбільших столиць тодішньої Європи жило 50 000 чоловік, в Лондоні – Парижі- 20-30 000 людей.

Тут, на цій території люди зробили перші міста і це були унікальні поселення, так як тут були рівні права для всіх, тут панувала демократія та рівноправність. У 2012 р. біля с. Небелівка Кіровоградської області була відкрита [трипільська споруда, яка стала найбільшою в ареалі культурного комплексу Кукутень-Трипілля](#) (1200 м²) та найстарішою Храмовою будовою на Європейському континенті (4 000 – 3 900 до н.е.). Під тиском таких фактів міжнародна археологічна наукова спільнота у 2015 р. на II Шанхайському всесвітньому археологічному конгресі внесла це відкриття до десятки найкращих у світі

Чи не звідси ці поняття згодом прийшли в грецькі міста та в сьогodнішню європейську демократію.

Можливо це було якраз тому, що у трипільців панував культ жінки - матері. Трипільці – були першими хто засівав територію України злаками. А їх система сівозмін використовується до сих пір. Трипільці вирощували пшеницю, жито, просо, ячмінь, сади. Вони приручили вже кіз, овець, коней, велику рогату худобу, вирощували свиней.

Трипільці вже тоді знали колесо та використовували парну упряж, що давало їм можливість одержувати дуже високі врожаї.

А громадська будівля 60x20 метрів, що була знайдена на цій території 1200 кв метрів - це навіть на сьогодні велика будівля, а на той час найбільша у всьому світі.

А їхня унікальна кераміка з розписом і фігурки жінок богинь, які уособлювали собою родючість, Матір-природу, захист, все те, що до сьогодні пов'язано з жінкою. Тут в селі Доброводи був знайдений перший в світі гончарний горн, який наші предки винайшли на 3000 років раніше ніж греки.

Ще їхні унікальні будівлі, зроблені з дерева та глини, з піччю посередині, яка обігрівала членів родини. Та щедро викрашені візерунками з сакральним смислом.

Якщо ми все це зберемо до купи, то ми всі побачимо величезну кількість споріднених

рис між нами і нашими пращурами - трипільцями:

- І ми, і вони були гордими та незалежними людьми, які найбільше в світі цінили рівність та справедливість.
- І ми і вони є найкращими хліборобами в світі. І не дивно, що прото-міста з'явилися на нашій землі, де без поливу можна було прогледувати таку велику кількість жителів їх міст.
- Кераміка до цього часу є душою української нації, для цього досить подивитись на трипільську кераміку, а потім поїхати в Опішню та порівняти їх.

А українські будинки в наших селах, з дерева та глини, з пічкою всередині, покриті соломкою та комишом, теплі взимку та прохолодні влітку. З глиняною долівкою, з покритою глиною стінами та побіленою фарбами – дуже екологічно, і ми знову повертаємось до такої моделі, але уже за великі гроші.

Але найбільше що нас єднає – це наші схожі погляди на наших жінок, наших дружин – берегинь українського роду. Це все звідти, від наших трипільських пращурів, від нашої Трипільської Праматері.

Це звідти кіммерійські, скіфські та сарматські жінки воїни, причорноморські амазонки, звідти волелюбні антські та давньоруські княгині та королівни (Ольга княгиня Русі, Анна – королева Франції, Марія, королева Польщі, Ярослава – королева Чехії, Маргарита – королева Шотландії, Єлизавета – королева Норвегії і Данії, Роксолана – султанша Турції та інші). Це дружини наших лицарів козаків, чумаків, і це сьогоднішні наші дівчата воїни, берегині України, які спільно зі своїми побратимами вкотре захищають нашу землю та наші домівки від загарбників.

Агро туристичний кластер «Шляхами Трипільської Праматері» це не про минуле- це про віднайдення своєї ідентичності, свого славного історичного минулого, це про майбутнє нашої країни та наших дітей.

Це про нарешті втрату нашої української меншовартості, нашої лубочної шароварщини, це про сприйняття історії, коли ми були першими і можемо цим гордитися. Це про те, чому ми такий народ, чому ми стали спартанцями 21 століття, і на зло нашим ворогам вмираємо, але не здаємо свою землю. Це тому, що ми пов'язані з цією землею більш ніж 6000 річним корінням, і ніхто не зможе нас перемогти, якщо ми самі не від'єднаємось від цієї пуповини. Це щось прадавнє, містичне, щось з тих часів коли люди жили на цій землі поруч з богинями. І їх називали Праматір. Наші трипільські Мадонни.

Після війни сюди приїдуть з усього світу, щоби зрозуміти феномен України. Зрозуміти за рахунок чого вистояли ці жителі цієї України у жорстокій та нерівній боротьбі проти російського мордору. На Україні уже є, та ще будуть агротуристичні кластери, але тільки у нас є можливість мати таку унікальну більш ніж 6000 тисячолітню історію з якою ніхто в світі не зможе сперечатись.

І тут буде працювати все:

- І виробництво аграрної продукції
- І вирощування великої та дрібної худоби
- І переробка продукції, створення великої кількості крафтових продуктів
- І відродження старих сіл – зелених садіб
- Аквакультура
- І гончарство, ткацтво, столярні вироби. виробництво напоїв
- І проживання, і харчування, і транспортне перевезення
- І культура та івенти

- Історичні пам'ятники та локації, створені природою і людьми
- І величезне місце для творчості та креативу, а це значить – місце для ваших дітей та онуків.

Тому що це наша земля, тут наше коріння, тільки тут ми непереможні. Але для цього потрібно багато працювати, аби бути гідними своїх славних пращурів. Проте перед цим потрібно розглянути та спробувати вирішити основні спільні проблеми громад:

- В громадах подекуди відсутні якісні Стратегії розвитку, а там де вони є відсутній апгрейд;

- Самі Стратегії по розділам не стандартизовані, їх робили різні Програми чи виконавці ;
- Програми соціально економічного розвитку громад є всюди, проте вони в своїй більшості не актуальні, в програмах роками майже нічого, крім цифр не змінюється

- Пріоритетні Напрямки розвитку громади розмиті, Інвестиційні проекти пов'язані з соціальною структурою громади, в Галузевих та місцевих програмах майже відсутні напрямки розвитку підприємництва, навіть війна особливо не застала поміняти пріоритети.

- В самих Програмах дуже багато від соціального, проте майже зовсім відсутня економічна складова - це загальна проблема місцевих влад. Як правило економічний розвиток для більшості керівників громад закінчується ремонтом вікон, дахів, освітлення чи ремонтом покриття вулиць

- Зустріч з головами громад на бізнес сніданках показала , що більшість з них не вважає за необхідне продовжувати навчатись, і не бачать великої вигоди від спілкування з мікро та малим бізнесом;

- Керівники громад, які все таки були на зустрічах з підприємцями відкрили під час спілкування для себе багато нового, в тому числі змогли певні речі донести і до підприємців. За словами мера Тального Василя Сідько, важливо збиратися так з бізнесом частіше, хоча б раз в квартал.

- Керівникам громад було запропоновано зробити хоч раз в 1-2 місяці **день «сам собі губернатор»**, коли керівники громад кластеру зустрічались би для розвитку, спілкування та проведення зустрічей з підприємцями;

- Навіть в громадах, де керівниками є колишні підприємці, відношення до мікро та малого бізнесу досить суб'єктивне. **Місце сидіння корегує точку зору.**

- **В більшості громад відсутня системна робота з ВПО** з тим, щоб потім залучити їх до роботи в громаді, або зацікавити залишитись тут проживати. Деяких працівників, таких як архітектори, лікарі, механізатори, машиністи працевлаштовують, проте системної роботи немає. І це все при тому, що у всіх громадах від'ємне сальдо по чисельності громади, і переселенці могли б суттєво його змінити. В деяких громадах кількість дітей ВПО, які ходять в школи та садочки складає до 20 % від місцевих, проте відсутність системної роботи з переселенцями , відсутність якісних робочих місць або можливостей для відкриття власного бізнесу тормозить процес залучення ВПО у приймаючу громаду;

- Сьогодні для нас, переселенців, самим важливим показником надійності є внутрішня атмосфера в громаді, та те, наскільки прозоро жителі цієї громади бачать куди та як йти , та що потрібно зробити для того , щоби досягти поставлених цілей;

- Коли в громаді ніхто не знає, куди вона прямує та хто відповідальний за кожен відрізок шляху в ній дуже мало хто захоче залишитися, особливо проактивні та молоді, які на сьогодні так потрібні громадам щоби будувати нові бізнес проекти.

Проект агро туристичного кластеру «Шляхами Трипільської Праматері», який ми запропонували громадам в якості пілотного та об'єднувального, відповідає певним ознакам , які допоможуть зрушити ситуацію з розвитком ММСП та залученням ВПО до співпраці в

даному регіоні:

- Проект дає усім бажаючим системне бачення напрямку розвитку регіону (Агро + туризм);
- Дозволяє змінювати або розробляти більш конкретно Стратегії розвитку громад регіону ;
- Надає бачення великому бізнесу громад для диверсифікації або доповнення основного напрямку розвитку
- Дає можливість для відкриття великої кількості мікро та малих підприємств в громадах проекту;
- Надає додаткові можливості для реалізації молоді, а також залучити специфічні знання тих ВПО, які приїхали в громади з тих регіонів, де така специфікація регіону була притаманна

Загалом в рамках проекту було проведено 16 бізнес сніданків , та одна заключна бізнес вечеря.

Під кожен з громад була можливість підібрати конкретного бізнес спікера , котрий максимально підходив або під стиль керівництва в громаді , або під потенціальні можливості чи вподобання бізнесу.

Христинівська громада – має великий природний потенціал, історичний та інфраструктурний, при цьому влада системно не «бачить» як розвивати туризм – була запрошена спікер з Буші, власниця великої садиби креативного зеленого туризму **Світлана Телець**, яка в Музеї - ресторані «Українське село» розказала підприємцям, як мисткиня, художниця з Вінниці приїхала в маленьке село на кордоні з Молдовою, закохалась в нього, стала великим інвестором громади та людиною, яка змінює на краще життя місцевих жителів.

Ладизинська громада – є історія, є люди, є місця сили – і в громаді розказав як на протязі 25 років створював свій «Соколинний хутір» **Микола Череп** – ентузіаст, патріот, власник кінного клубу для реконструкцій, туристичної локації, монетного двору, готелю та двох ресторанів. І як все це можна зробити без залучення зовнішніх коштів та так , що до тебе будуть їздити послы та президенти. Це тоді, коли нема нічого, проте є доля бути вільним українцем та воля створювати те життя, якого ти сам прагнеш.

Тальнівська громада – величезні потенційні можливості, проте повна відсутність довіри одне до одного , проблеми між бізнесом, великий бізнес дивиться на туризм , як на забавку. Є унікальні Трипільські раритети, признані у всьому світі, є палац Шувалова , є костел святої Анни, красиві природні складові, старовинний козацький цвинтар в Колодистому , національний заповідник в Легедзине , але немає спільного бачення , культури довіри та лідерів, готових брати на себе відповідальність. Спікер сніданку- Олександр Паларієв , керівник туристичного кластеру «Фрумушика Нова». Весь сніданок великі керівники слухали в пів вуха, допоки не з'ясувалось, що Паларієв, окрім «Фрумушики» ще й власник великого агробізнесу та мережі заправок Катрал в Одеській області. І це зразу заставило усіх уважно слухати нашого спікера та задавати багато запитань.

Маньківська та Буцька громади: є певні туристичні об'єкти – каньйон, залишки козацької корчми в Буках, місця козацької слави, мережевий готель «Reikartz Аквадар», проте робота в напрямку розвитку туризму дуже слабка. У зв'язку з автократичним стилем керівництва обох громад ми запросили спікером **Віктора Плохушко** – який був керівником Щасливцевської громади в 2015-2020 роках та показав там себе як дуже ефективний менеджер.

Уманська громада – унікальність історичних, географічних, культурних, релігійних та інфраструктурних пам'яток та поєднання з дуже своєрідним менталітетом уманчан привело до них на сніданок аж двох спікерів – **Віктора Плохушко** та **Сергія Підмогильного**, який створив на своєму житті багато різних туристичних локацій. Близько 40 учасників зустрічі

були у захваті від спілкування, яке продовжилось більше 4-х годин.

Монастирищенська громада з її історичним Леськівським замком зараз дуже зацікавлена в тому, аби цей замок став туристичною окрасою громади, і тому спікером на зустріч ми запросили Ігоря Чаву, який досить добре знає Черкащину, так як створював її бренд, має великий досвід по створенню туристичного міста Дрогобич, де багато років займався його розвитком. А зараз, як керівник одного з департаментів ДАРТ міг би стати корисним для жителів Монастирищенської громади.

Заключною подією проекту стала бізнес вечеря, яка проходила 23 лютого в комплексі «Шервуд». Були присутні більше 46 чоловік з усіх громад, які приймали участь у проекті. Основною подією стали виступи Спікерів:

- Тарас Ковальчук, готельєр, ресторатор, радник міського голови Тернополя з туризму;
- Христина Коваль, власниця готелів та ресторанів у місті Вишгород, керівник кластеру туризму,
- Євген Рищук, співвласник Укравіту, колишній віце губернатор Херсонщини, мер міста Олешки та власник заміського кінного клубу «Гран Прі» Олешки.

У ненав'язливій бесіді пройшов вечір, який для багатьох бізнесів змінить ставлення до туризму як до місця, де є гроші, куди варто інвестувати і що туризм може стати інструментом швидкого розвитку громади.

Родзинкою вечора стали виступи уманських підприємців Оксани Гордій (Уманський тепличний комбінат) та Олександра Журавля (Софт Вар), де вони презентували нові ідеї для розвитку туризму на Уманщині.

Показником важливості проекту став тренінг по створенню туристичних маршрутів, які ми проводили онлайн 28 лютого спільно з Т.Тимошенко, і де було більше 40 учасників від громад, учасників проекту.

Все це означає тільки одне – люди загорілись, хочуть працювати, і тепер потрібно 2 речі: постійно підтримувати бажання і займатися практичною стороною розвитку туристичної дестинації.

З технічної сторони потрібно:

- Створення базових туристичних локацій – ресторани, готелі, клуби, стрільбища, сироварні, елітні ферми, рибальські хутори – прерогатива великих с/г підприємств та агрохолдингів, особливо важливо задіяти старі млини, які знаходяться на балансах підприємств (готелі, бари – ресторани, крафтові пивоварні та виноробні).
- Створення крафтових пивоварень, виноробні, медоварні, виробництво лікерів та настоянок з улаштуванням на території фермерського господарства дегустаційної площадки та гастро туристичної локації – малі та середні фермерські господарства.
- Тут же виробництво крафтових сирів, різних видів м'яса, ковбас, страв з равликів, кухні народів, які тут жили раніше.
- Створення івент програм по прийому туристів, послуги по наданню різних видів спорядження, лодки, спорядження для риболовлі, поїздка на конях, поїздка чумацькими шляхами на волах, створення садиб зеленого туризму, дотичні зоопарки для малечі, хати, де можна жити з людьми – маленькі ферми, приватні садиби – приватні підприємці.
- Інтерактивні екскурсії, створення фестивалів, виставок-ярмарок, культурні

заходи, створення старовинних садиб, приватних музеїв – відділи культури, музеї, заповідники та парки.

Ключовим результатом проекту стала залученість в роботу представників ОМС, бізнесу та громадських активістів через початок роботи в координаційних радах чи групах по розвитку Агротуристичного кластеру «Шляхами Трипільської Праматері», які на сьогоднішній день створені в Уманській, Монастирищенській, Маньківській, Христинівській, Буцькій, Ладжинській та Тальнівській громадах. Спільно з Меморандумом, який підписали керівники громад, це початок довгої, але цікавої та економічно привабливої стратегії розвитку цих територій.

Структура та основні елементи роботи територіальної громади



В таблиці наведені головні елементи структури роботи органів місцевого врядування, недержавних організацій, бізнес асоціацій, активістів, переселенців задля спільної ефективної праці в тилу.

Частина елементів «мала бути» створена ще до широкомасштабного вторгнення, як частина повсякденної роботи, інша частина «має бути розгорнута» після 24 лютого 2022 р., як елемент стійкості та економічної та гуманітарної спроможності громад.

Структура умовно поділена на

- документарну базу (програми, статuti, дорожні карти тощо),
- елементи активностей (комунікації, нетворкинг, фандарейзинг, моніторинг тощо),
- та принципи (прозорість, ощадність, професійність, вміння працювати з людьми тощо)

Звісно, що ті чи інші громади по-різному витримали першу річницю війни. Більшість громад Уманщини, її службовці та мешканці заслуговують на слова подяки.

Удосконалення вказаної системи буде проведено через осмислення жертв та втрат, з метою коригування політик, напрацювання нових рішень, зменшення, там де це можливо, наслідків війни, вирішення поточних питань виживання українського народу, створення підґрунтя для відновлення України.

Дорожня карта

Дорожня карта



1. Виявлення центрів економічного зростання в територіальній громаді.

2. Виявлення смарт спеціалізації кожної громади та її відповідність смарт спеціалізаціям Уманського району та Черкаській області.

3. Опитування власників бізнесу щодо сьогоденної ситуації, виявлення проблем економічного зростання в громаді та довгострокових планів економічного розвитку.

4. Розробка Дорожньої карти економічного розвитку кожної громади на основі Стратегії розвитку громади (за наявності). За її відсутності – на основі Програми соціально-економічного розвитку.

5. Пошук спільних проектів з ГО APP та міжмуниципального співробітництва з іншими громадами – партнерами.

6. Написання проектів, проектних заявок за підтримки ГО APP.

7. Робота над впровадженням проектів, послуги проектного менеджменту, навчання/залучення до роботи активістів громади та бізнесу.

8. За потреби створення постійно діючої Робочої групи «Економічний розвиток громади та залучення інвестицій». Орієнтовний склад групи: керівник громади, заступник з економічних питань, секретар ради, голова бюджетної комісії, комісії по економічному розвитку, керівник відділу по економічному розвитку, спеціалісти відділу економіки – проектні менеджери, представники бізнесу громади (3-4), активісти громади (2-3). Консультативна підтримка ГО APP роботи постійно діючої РГ.

9. Створення прозорих Правил розвитку бізнесу та території громади. Визначення преференцій для залучення та розвитку бізнесів, яких громада потребує додатково.

10. Робоча група – це платформа для створення довірчих стосунків з бізнесом. Місце де, за підтримки ГО APP, закладається основа для системної корпоративної соціальної відповідальності бізнесу перед своєю громадою та чинної влади перед бізнесом.

Проблеми інтеграції ВПО

1. Складність у тому, що міграційна хвиля прямує з регіонів, найблагополучніших стосовно зарплат та наявності робочих місць, до областей, де ці показники менш привабливі.

2. Перед новоприбулими стала дилема працювати за значно меншу заробітну плату в сільських громадах, ніж у своїх великих містах.

3. Слід додати, що Уманщина, як і Черкащина в цілому, мала в довоєнний час невелику кількість вакансій, особливо в сільській місцевості.

4. Невірно обраний спочатку горизонт подій призвів до того, що люди не прикладали зусиль, щоб працевлаштуватися, і рік проживали за рахунок накопичень,

соціальних виплат держави та гуманітарної допомоги.

5. Це викликало певне «непорозуміння» у місцевих мешканців, бо життя на селі передбачає не лише роботу на виробництві, а і працю у особистому домогосподарстві, та спільну працю.

6. Диспропорція в трудових навичках новоприбулих і потребами місцевого ринку праці лише ускладнює цю ситуацію. Слід, однак, відмітити, що і в мирний, довоєнний час така

диспропорція була. Так, наприклад, за даними проведеного опитування, робітники автозаправних станцій більшою мірою були не місцеві, їх щодня привозять з інших громад.

7. Основною проблемою є все ж таки нерозвиненість місцевого ринку праці. Бо ще до війни багато людей намагаються виїхати на роботу до великих міст України і закордон.

8. Крім того, кількість та склад переселенців плинний: кількість і географія міграції змінюється залежно від поширення або зменшення бойових дій на тій чи іншій території. В умовах постійних змін цих показників органи місцевого самоврядування, які прагнуть створити нові точки економічного зростання і працевлаштувати людей, не можуть планувати параметри цієї діяльності навіть на короткострокову перспективу.

9. Для внутрішньо переміщених стало проблемним питанням працевлаштування або відкриття власної справи через відсутність якісних комунікацій саме з теми їх можливостей в даному аспекті. Для ВПО керівні апарати і соціальні служби надають гуманітарну посильну допомогу, ставлять на облік у центр зайнятості, за зверненням громадян, але цих комунікацій не достатньо. Для того, аби переміщений бізнес або особа захотіли та змогли знайти ресурси для відновлення або відкриття власної справи на новій для себе території, потрібна комунікаційна підтримка, адміністративна підтримка, експертний супровід з пошуку і концентрації інвестицій, ретельне ведення ВПО для остаточного їх закріплення в громаді як економічної точки зростання. Цю функцію не виконує жодна з місцевих інституцій. В інших регіонах даними питаннями займаються локальні або регіональні Агенції регіонального розвитку та профільні організації громадянського суспільства.

Висновки роботи

1. Перший висновок полягає в тому, що наявні інвестиційні пропозиції, які були сформовані територіальними громадами, ще в мирний час, пройшовши, так би мовити, crash test воєнним часом виявилися непридатними для релокації підприємств. Скоріше всього, це були покинуті та непридатні для оперативного використання будівлі, або будівлі, які потребують додаткових вкладень, ревізії, підготовки, розчистки шляхів тощо.

На противагу, спокійна та ґрунтовна комунікація з місцевими підприємствами виявила, резерв комерційних приміщень, згоду і, навіть, бажання залучити до себе певні виробництва з інших регіонів або у вигляді бізнесу когось з числа вимушено переміщених осіб.

Нерідко підприємці називають того, кого б хотіли бачити поруч. Це приклади **вибудови горизонтальної виробничої кооперації** задля підвищення власної спроможності, зменшення заводських витрат та відновлення зруйнованих ланцюгів поставок. Наприклад, розміщення пакувальних ліній на одному з підприємств Уманської МТГ на умовах кооперацій дало б позитивний ефект для обох сторін. Таким чином маючи подібну інформацію можна було не тільки хаотично надавати приміщення, а й підвищувати

ефективність наявних місцевих виробництв.

2. Другий висновок, який ми отримали, це що **відсутність документів стратегічного планування** в територіальних громадах не сприяє вирішенню накопичених проблем. В громадах відсутні програми розвитку малого та середнього бізнесу, відсутні місцеві інституції розвитку території, також в громадах - незрозумілі інструменти заохочення людей вести власну справу, відсутня довіра підприємців один до одного, і як наслідок, не вміння створювати альянси, започатковувати кооперативний та кластерний рух. Проблеми, які і раніше не вирішували, саме зараз дали про себе знати.

3. На що слід звернути увагу – це відсутність угод міжмуніципального співробітництва, як драйвера економічного розвитку територій.

4. Регіон використовує свій **туристично-рекреаційний потенціал** лише на 15-20%. Більшість опитаних хваляться чудовими озерами, ресторанами, млинами, лісами і місцевою природою. Маючи до того вдале місце розташування, дорожню інфраструктуру, доступність до великих міст країни та багаторічний досвід прийому іноземних гостей, регіон мав би бути лідером в наданні туристичних послуг в центральній Україні.

5. **Підприємці** потерпають від відсутності логістичних складів, холодильних установок, від відсутності дешевого та довгого фінансування своїх бізнесів. Об'єднання їх зусиль допомогло б, на нашу думку, вирішити частину цих проблем шляхом залучення інвестицій та лобювання інтересів регіону.

6. На відміну від українських біженців за кордоном, **вимушені переселенці** на Уманщині не створювали ані гуртування, ані об'єднання, спільні заходи були поодинокими.

Війна в Україні, її широкомасштабний характер, людські втрати, значні руйнування цивільних, житлових об'єктів та об'єктів критичної інфраструктури, формує необхідність вже сьогодні прикладати зусилля по відновленню економіки, будівництву міцного тилу та закладати підґрунтя щасливого майбутнього.

ⁱ Постанова Уряду №305 від 17.03.2022: регламентує безоплатне перевезення майна вітчизняних підприємств, установ та організацій згідно з переліком, який формується Міністерством економіки і передається до Міністерства інфраструктури; Розпорядження Уряду №246-р від 25.03.2022: передбачає план невідкладних заходів з переміщення у разі потреби виробничих потужностей суб'єктів господарювання з територій, де ведуться бойові дії та/або є загроза бойових дій, на безпечну територію.

ⁱⁱ Інвестуй в Черкащину - Черкаська обласна державна адміністрація <https://ck-oda.gov.ua>

ⁱⁱⁱ Черкаська агенція регіонального розвитку <https://rda.ck.ua>

^{iv} Офіційний туристичний портал Черкаської області <https://tourismincherkasyregion.gov.ua>

^{vii} Рейтинг малих та середніх громад Черкащини у 2022 році | Офіційний сайт Черкаської обласної ради. Новини, події, анонси, інформація про раду та депутатів (oblradack.gov.ua)

^{viii} Рейтинг громад: де на Черкащині живуть краще (vikka.ua)

^{ix} <https://ck-oda.gov.ua/investuj-v-cherkashhinu/><https://ck-oda.gov.ua/investuj-v-cherkashhinu/>

^x https://prozorro.sale/marketplace_landing-page

^{xi} <https://relocation.gov.ua/uk>

^{xii} Prozorro.Sale - платформа для релокації бізнесу В цій програмі задіяно чотирнадцять регіонів (Закарпатська, Івано-Франківська, Львівська, Тернопільська, Хмельницька, Чернівецька, Вінницька, Волинська, Рівненська, Кіровоградська, Черкаська, Полтавська, Дніпропетровська та Київська (за виключенням м. Києва) області).